

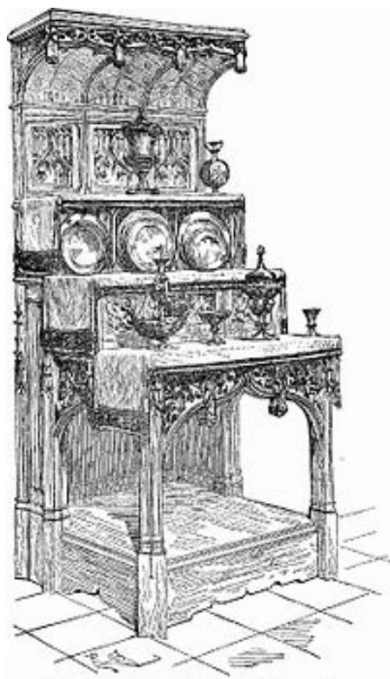
## 2. ZAGADNIENIA HISTORYCZNE.

Kredensy wolnostojące były wykonywane z drewna przez wiele stuleci w rozmaitych stylach i posiadały różne zastosowania głównie do przechowywania wszelakich rzeczy, jako podręczne magazyny do codziennego użytku domowego, wyposażenia stołowego, naczyń sztućców, czy przypraw.

Znany już od początku XV wieku jako mebel skrzyniowy służący do przechowywania sprzętu stołowego, w którym trzymano także zamknięte potrawy, sprawdzone jako niezatrute z czym wiąże się źródłosłów nazwy z łacińskiego **credo** czyli wierzę. W zdobniejszej i okazalszej formie istniał w renesansie włoskim, w meblarstwie włoskim roku 1500 pod nazwą **credenzone**, jako mebel pośredni pomiędzy skrzynią, a szafką. Był niską, szeroką rozbudowaną szafką, zamykana z przodu dwoma drzwiami (choć rzadziej okazywały się pojedyncze czy wielodrzwiowe), nad którymi znajdowały się szuflady, gdzie na wierzchu stawiano dzbany, misy, puchary czy naczynia stołowe. Był zdobiony dekoracjami rzeźbiarskimi z motywami architektury epoki. W późniejszych czasach naśladowany w meblarstwie francuskim, gdzie powstały jego odpowiedniki w postaci *dressuar* (fr. *dressoir*) czy *bufet* (fr. *buffet*).



Zdj.1 Kredens *Credenzone*.



CARRON OAK BUFFET IN GOTHIC STYLE (VOLLERT AN DING).  
PARIS. XV. CARRON. FERRIS.

Ryc.1. *Dressuar* francuski.



Zdj.2 *Bufet* z poł. XIX w.

*Dressuar* , który umieszczony był na wysokich nogach (słupkach), podobny był do gotyckiej szafy słupkowej (niem. *Stollenschrank*), z wystrojem renesansowym. Angielski odpowiednik w gotyku był *cupboard*. Zaś dwukondygnacyjny , masywniejszy od niego bufet cechowały szeroko otwierane drzwi z dłuższego boku.

Z czasem bryła uległa podwyższeniu i powiększeniu. Na terenach Polski charakterystyczne były duże i bogato wysadzone kredensy, wyróżniające się też wśród mebli kolbuszowskich XVIII-XIX w. , zaś w angielskich klasycystycznych kredensach XVIII w. , zwanych *sidetable* typowa była niewysoka i lekka , horyzontalna konstrukcja *na* , przypominająca biurka.

W gospodarstwach domowych funkcję kredens spełniał duży mebel służący zarówno do przechowywania zastawy i bielizny stołowej, jak i podręcznych produktów spożywczych wymagających składowania w suchej i niezbyt niskiej temperatury (przyprawy, cukier, kawa , używki). A w XIX wieku upowszechnił się dwukondygnacyjny typ kredensu górną częścią (przeszkloną) dla stworzenia pewnej wysokości przestrzeni otwartej do stawiania naczyń.

W konstrukcji można podzielić mebel na :1. skrzynię zamykaną wiekiem lub drzwiczkami umieszczonych na nogach; 2. Skrzynię otwartą z półkami o kilku poziomach; formę pośrednią – skrzynię częściowo zabudowaną i zamykaną dołem z nastawą; 4. mebel złożony z dwóch ustawionych na sobie szafek z których górna jest otwarta lub szklona, a dolna zamykana drzwiczkami z szufladami.

Na dawnych dworach , pałacach nazwę kredens, przypisano pomieszczeniu , najczęściej położonego pomiędzy kuchnią a jadalnią , w którym przechowywano sztuce , zastawę i bieliznę stołową, obrusy , serwety itp. W tym pomieszczeniu kończono przygotowywanie posiłków przed wniesieniem ich na salę, czyli układano na tacach dekorowano lub rozlewano trunki, ale było też miejscem przebywania służby zajmującą się podawaniem do stołu, stąd też określenia *panna kredensowa* czy *chłopiec kredensowy* oraz *kredencierza* osoby czuwającej nad nakrywaniem do stołu, a w dworach polskich zwanym *srebrowym*.<sup>1</sup>

---

<sup>1</sup> Jan Setkowicz, *Zarys historii mebla od czasów starożytnych do końca XIX wieku*, Warszawa-Kraków, PWN, 1969.

## 8. FOTOGRAFIE

Przed konserwacją



Po konserwacji



