

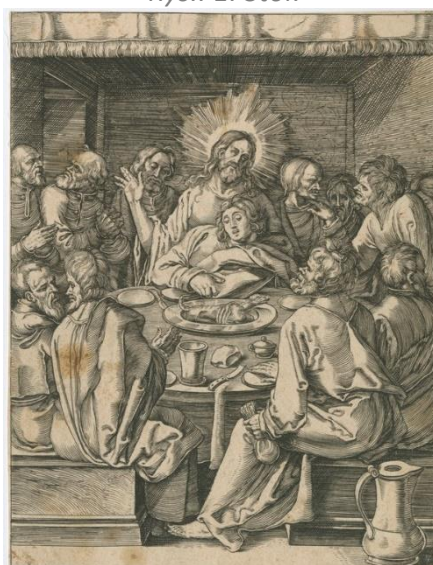
2. ZAGADNIENIA HISTORYCZNE

Stół jak podają Wikipedia : „... mebel z poziomą powierzchnią podtrzymawaną przez podstawę, zazwyczaj z czterema nogami. Składa się z płyty roboczej (pot. zwanej blatem), przeznaczonej do umieszczenia na niej przedmiotów lub wykonywania pracy oraz struktury podtrzymującej płytę roboczą (blat) w pewnej wysokości nad ziemią. Zadaniem stołu jest umożliwienie wygodnego manipulowania znajdującymi się na nim przedmiotami człowiekowi siedzącemu lub stojącemu przy nim bez potrzeby schylania się po nie do poziomu podłogi.”¹



Stół obok krzesła, najstarszy ze znanych i używanych mebli do dziś miał wiele funkcji jednak posiadał kultowe miejsce i znacznie wśród innych mebli. Jako pierwszy był wnoszony do nowo zbudowanej chałupy. W zwyczajach i w uroczystościach rodzinno-religijnych stanowił istotną rolę. Gości i domowników umiejscawiano wkoło stołu. Na stole nie wolno było siadać czy kłaść przedmiotów, takich jak buty, ubrania, czapki czy narzędzia; jako by miało chronić to przed skalaniem go brudem i zachowaniem w higienie. Stół miał być czysty i niejako „święty”. Łączył tym samym wszystkich domowników i niejako żywił, gdyż na nim kładziono „chleb powszedni”, pożywienie pozyskane z ciężkiej, siermiężnej, codziennej pracy. Był doceniany i szanowany. Ponadto był symbolem gościnności, „domowego ogniska” i miał funkcję duchowe, religijne, bo przy nim odprawiano rytuały i miała miejsce „Ostatnia Wieczerza”, gdzie ustanowiła się eucharystia. Na stole jak i pod nim umieszczano jedzenie oraz atrybuty wierzeń (sianko). Przy odwiedzinach

Rys.. 1. Stół.²



Ryc. 1. Ostatnia Wieczerza A.Durer.³

księdza w okresie „kolędy”, na stole umieszczano krucyfiks, świece i przy nim się modlono, zarówno w domu jak i świątyniach (np.: mensa ołtarzowa). Podobno wierzono, że w czasie pożaru u sąsiada należało wynieść od siebie, stół w kierunku ognia, aby się dalej nie rozprzestrzeniał.⁴

Stoły prawie nigdy nie były niszczone, lecz jak straciły swoje funkcje użytkowe wnoszono je do warsztatów czy na poddasze, gdzie popadały w niepamięć, do czasu poszukiwań nie tylko etnograficznych.

¹ <https://pl.wikipedia.org/wiki/St%C3%B3%C5%82>

² Aleksander Spyra; *Śląskie meble ludowe. Region pszczyński*; 1999; s.59

³ Albrecht Durer, *Ostatnia Wieczerza*; miedzieoryt pomiędzy 1630-1650; <http://pauart.pl/app/artwork?id=5537cb2f0cf22871cc177532>

⁴ Aleksander Spyra; *Śląskie meble ludowe. Region pszczyński*; 1999; s.59

Stół w chałupach wiejskich na Śląsku.

Żywot mebla, jego trwanie i funkcjonowanie jest ściśle związane z wnętrzem mieszkalnym w jakim się znajduje. Najstarsze zachowane opisy, dotyczące izb wiejskich na Śląsku pochodzą z końca XVIII wieku. "Ausziigeaus Briefen Deutsches Museum" z 1792r., podaje relacje z podróży po Śląsku angielskiego podróżnika z roku 1774, który tak opisuje chłopskie wnętrza:

„...niechlujstwo mieszkańców i ich chat jest jeszcze większe niż w Westfalii, dla koni i bydła są stajnie, zaś cielęta, prosięta, kury i gęsi żyją razem z gospodarzem i jego nagimi dziećmi”.

Z kolei Jan Samuel Bandtke w *Analecten zur Kundedes Ostens von Europa (Wrocław 1802)* pisze:

„...śląscy chłopci trzymają w izbie cielęta i było jedynie czasowo, gdy są chore”.

Bardziej szczegółowy opis w śląskiej chałupy znajdujemy w „Ausfiirliche Nachrichten liber Schlesien "Kansche (wydanie Salzburg 1892) :

„...co do umeblowania izb mieszkalnych, to cały ich dobytek składał się zeskrynii, w której przechowywano suknie odświęta; z ławki i unieruchomione go stołu oraz legowiska nocnego z desek zbitego, na którym zwykle znajdował się siennik a u zamożniejszych poduszka. Na ścianach tu i ówdzie przylepiano obrazy świętych. Wszędzie było pełno brudu i nieporządku. Łóżko zastępowało zwykle siano lub ławki przy piecu, a nawet wspólne miejsce dospania dla całej rodziny zwykle znajdowało się powyżej pieca”.

W relacji z podróży po Śląsku w 1840r. rosyjskiego etnografa Izmaiła Iwanowicza Sriezniewskiego⁵ czytamy:

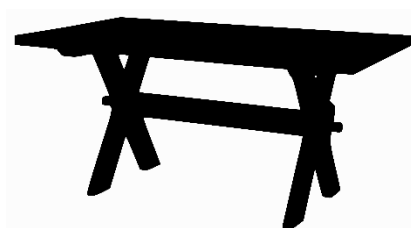
„...Obok chat z sienią centralną, istniały chaty z sienią boczną. Występowały w owym czasie i małe chaty jednoizbowe zaopatrzone w komórkę. Wzdłuż pomalowanych białą gliną ścian były ustawione ławy. W głównym rogu stał przed ławami stół, zaś na ścianie wisiły obrazy i kolorowe obrazki. W rogu...”.

W izbie zwanej „paradną”, „wielką”, „światlicą” lub „białą” przyjmowano zwykle gości, a w niej za stołem sadzano księdza „po kolędzie” czy sołtysa.⁶

W śląskich meblach ludowych (z terenu pszczyńskiego), czytamy o budowie, cechach charakterystycznych i zastosowaniu:

„Jedynym niezmiennym elementem była płyta wierzchnia, nazywana przez stolarzy blatem. Z wyjątkiem niezmiernie rzadkich przykładów miała ona zawsze kształt prostokątny, przy czym wielkości tego prostokątu wahały się pomiędzy 100 x 70 cm do 210 x 120 cm. Duże zróżnicowanie form i konstrukcji występowało w budowie nóg stołu, tzw.

”stołygi”. Wydaje się, że najstarszą formą podparcia blatu jest podwójne skrzyżowanie nóg łączone poziomą poprzeczką. Świadczyć o tym może dawna ikonografia, w której ten typ stołu występuje najczęściej. W tym rozwiązaniu dwie deski łączone są ze sobą „na



Ryc. 2. Stół ze skrzyżowanymi nogami.

⁵ https://pl.wikipedia.org/wiki/Izmai%C5%82_Sriezniewski

⁶ Aleksander Spyra; Śląskie meble ludowe. Region pszczyński; 1999; s.39.

nakładkę" pod różnymi kątami (w zależności od szerokości płyty wierzchniej) a dwie pary „krzyżaków" łączone są ze sobą w ten sposób, że w prostokątne otwory w miejscu łączenia desek wpuszczany jest krawędziak o przekroju prostokątnym, zwężany na obydwu końcach. Całość jest usztywniona klinami wbitymi w otwory w wystających końcówkach krawędziaka. Tak wykonana podstawa stołu łączona była z blatem w ten sposób, że do spodniej części płyty mocowano dwie listwy do których przytwierdzono podstawę za pomocą kołków lub (później) wkrętów. Zazwyczaj listwy pod płytą wyprofilowane były w formie jaskółczego ogona" w górnej części i wbijane w podobnie profilowany otwór w płycie. Było to niezmiernie istotne dla trwałości stołu, bowiem zapobiegało wypaczaniu się blatu, z wyklejonego z kilku desek. W tym typie stołu, a także w wielu innych, płyta wierzchnia mogła być na stole przymocowana do podstawy mebla, lub jej spod nie, listwy wsuwane były pomiędzy podobne listwy w podstawie. Pozwalało to na łatwy demontaż sprzętu i wynoszenie go w elementach przez wąskie drzwi (np. na podwórze, gdzie zazwyczaj odbywało się wiejskie wesele).⁷

Spotkać można było:

„umieszczanie blatu na podstawie, wykonanej z dwóch lub czterech pionowych desek”⁹,

czy też

„stół skonstruowany na tej zasadzie, że płyta wierzchnia spoczywa na podstawie, wykonanej z poziomej ramy podpłytowej i zespolonych z nią czterech nóg”¹⁰

„Niemał wszystkie przykłady, opisywanego typu stołu posiadają w dłuższym boku jedną lub dwie szuflady, umieszczone pod blatem”¹¹

Dopiero w XIX przyszła moda na lżejsze i „eleganckiej sylwetce stoły z zaokrąglonymi narożami, toczone nogami, a czasem i owalnymi czy kolistymi blatami. Jednak w dużej mierze stoły na wsi śląskiej były skromne z oszczędnością zdobień.



Fot. 1.

Stół kuchenny z Domu Szewca Fawki w Wojsławicach .Blat na ramie.⁸

⁷ Aleksander Spyra; *Śląskie meble ludowe. Region pszczyński*; 1999; s.60.

⁸ <https://biblioteka.teatrnn.pl/iiiif/image/86189-149039/full/1000,669/0/default.jpg>

⁹ Aleksander Spyra; *Śląskie meble ludowe. Region pszczyński*; 1999; s.62.

¹⁰ Aleksander Spyra; *Śląskie meble ludowe. Region pszczyński*; 1999; s.62.

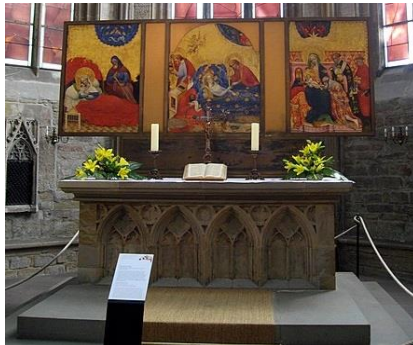
¹¹ Aleksander Spyra; *Śląskie meble ludowe. Region pszczyński*; 1999; s.63.

Stół w historii świata

Stół ewoluował do innych postaci. Od prostych mebli służących spożywaniu i przygotowywaniu pożywienia przez ołtarze rytualne (*np. mensa*) przez stoły do pracy biurowej, do stołów roboczych, gdzie wytwarzano narzędzia, meble (*stoły stolarskie*), szyć (*stoły krawieckie*), czy operowano (*stoły chirurgiczne, zabiegowe*).



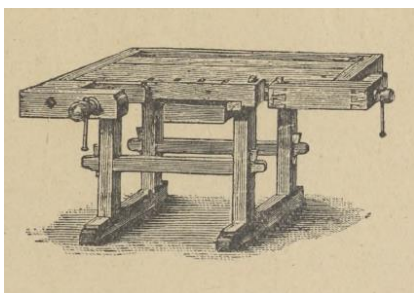
Fot.2. Przy stole 1939. ¹²



Fot.3. Messa. ¹³



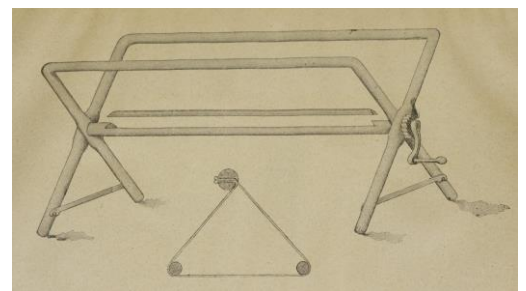
Ryc. 2. Św. Hieronim przy pracy ¹⁴



Ryc.3. Stół stolarski ¹⁵.

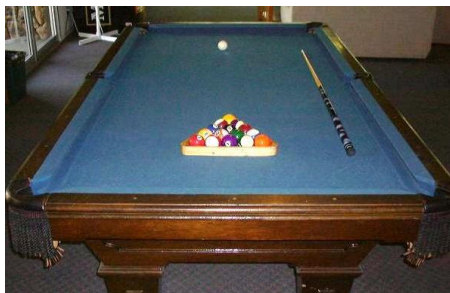


Fot.4. Stół krawiecki XXI w. ¹⁶



Ryc.4. Stół chirurgiczny XIX w. ¹⁷

Meble te służyły i służą jako stoły gastronomiczne, restauratorskie, , gabinetowe (*gerydon*) do gier i sportów czy hazardu (*stoły karciane, bilardowy, tenisowy, ruletka etc.*), zasiada się do rozmów naukowych, egzaminacyjnych (*tapet*), politycznych czy już stoły do rokowań (*Okrągły stół*, „*Trójkątny stół*”).



Fot.5. Stół bilardowy ¹⁸



Fot.6. Stół do brydża ¹⁹



Fot.7. Tapet ²⁰

¹² <http://www.bikop.eu/dlibra/doccontent?id=12734>

¹³ https://pl.m.wikipedia.org/wiki/Plik:Marientaltar-Mensa-IMG_1328.JPG

¹⁴ http://pauart.pl/app/artwork?id=BGR_037257

¹⁵ Mieczysław Schriber, Przewodnik stolarski, wyd. II; 1922; s. 3.

¹⁶ <https://ireland.apollo.olxcdn.com/v1/files/lk2ia86glgf3-PL/image;s=1000x700>

¹⁷ prof. dr Rydygier, Aseptyczny stół operacyjny; uniwersytet Jagielloński, Kraków; 1898.

¹⁸ https://pl.m.wikipedia.org/wiki/St%C3%B3%C5%82_bilardowy#/media/Plik%3APoolTablewithEquipment-non.jpg

¹⁹ https://pl.m.wikipedia.org/wiki/Brydz#/media/Plik%3ABridge_declarer.jpg

²⁰ https://pl.m.wikipedia.org/wiki/Tapet#/media/Plik%3ATreaty_of_Portsmouth_table_2014_Museum_Meiji_Mura_2.jpg



Fot.8. „Okrągły Stół”, Warszawa.1989.²¹



Fot.9. „Trójkątny Stół”, Węgry.1989²².

Odniesień w literaturze jest wiele. Najbardziej znany jest już przysłowia: „uderz w stół, a nożyce się odezwą”, powiedzenia „co mamy na stole” w odniesieniu do poszukiwań rozwiązania problemu, znajdowaniu opcji czy w baśni braci Grimm „Stoliczku nakryj się!”²³, oraz łamaniec językowy taki jak: „stół z powyłamywanymi nogami”. Tak czy inaczej stół w kulturze zakorzenił się głęboko.

Stół jak i wszystko na nim był postrzegany jako reprezentacja gospodarzy i ich zamożność, dlatego dbano o sposób nakrycia i potrawy znajdujące się na nim. Jak można przeczytać w wydawnictwie „**Życie praktyczne**” nr 28. , **O przyjęciach i stole jadalnym**”, w rozdziale III,:

„...pierwszym warunkiem dobrego „przykrycia i nakrycia” stołu jest dostosowanie go do otoczenia i całkowicie zharmonizowanie. Obrus musi solidaryzować się z zastawą, z całością, to znaczy cały wygląd stołu – z pokojem, jego stylem i mniej, lub więcej wyszukanymi cechami komfortu”.

I dalej:

„Ogólny koloryt nakrytego modnie stołu gra też rolę pierwszorzędną. Chcąc stanąć na wysokości nakazów chwili, musimy wziąć za wytyczne dwie, wręcz przeciwne reguły: ostrą kontrastowość, lub łagodne zharmonizowanie.”

*„Niezależnie od tego, ku jakim efektom przychyła się nasz zmysł estetyczny, pamiętać musimy, że ładne nakrycie nie może być pozbawione wyraźnego charakteru, musi nosić w sobie cechy indywidualności, a wtedy odbiegnie łatwo od nużącego oku szablonu”.*²⁴

Można nadmienić, że inną formą stołu była ławka szkolna, tak ważna w komforcie nauki każdego dziecka. A jak pisze Józef Holewiński (1878-1952) w książce „*Budynek szkolny*” z 1921 roku :

*„Rozstawienie ławek szkolnych warunkuje się przedewszystkiem ich długością. Ławki szkolne powinny być bezwarunkowo nie większe, niż dwusiedzeniowe, tak aby uczeń mógł łatwo z nich wychodzić, i z drugiej strony, aby nauczyciel miał dogodny dostęp do wszystkich dzieci. Ławki jednosiedzeniowe byłyby jeszcze odpowiednie z powyższych względów, jednak zabierają znacznie więcej miejsca, w izbie szkolnej i są droższe, przeto rzadko je stosujemy. Ławki trzy jedno siedzeniowe można uznać za dopuszczalne jedynie wyjątkowo w ubogich szkółkach wiejskich”*²⁵.

²¹ https://imgs.search.brave.com/CtoMHvub29kshH8JnJCUFdcEIztu-AjX4a0kWTel1mE/rs:fit:750:503:1/g:ce/aHR0cHM6Ly9kemll/amUucGwvc2l0ZXMv/ZGVmYXVsdC9maWxl/cy9zdHlsZXMvb3Bl/bl9hcnRyY2xlXzc1/MHgwXy9wdWJsaWMv/MjAxNzAzL29rcmFn/bHlf3RvbDIwX3Bh/cC5qcGc_aXRvaz0y/YmY0dEtEag

²² <https://www.polskieradio.pl/39/156/Artykul/1149603,Upadek-gulaszowego-socjalizmu>

²³ https://pl.wikipedia.org/wiki/Stoliczku,_nakryj_si%C4%99

²⁴ „Życie praktyczne” nr 28. O przyjęciach i stole jadalnym Warszawa.1929r,s.

²⁵ Józef Holewiński, Budynek szkolny 1921, s.28

9.DOKUMENTACJA FOTOGRAFICZNA.



